

Benoît Cerexhe dans un fauteuil pour son dernier mandat

WOLUWE-SAINT-PIERRE

Le bourgmestre sortant Benoît Cerexhe confirme qu'il s'agit de son dernier mandat. "J'aurai 69 ans. Après, j'arrête"

À Woluwe-Saint-Pierre, le scrutin du 13 octobre prochain ne souffre d'aucun suspense. Aucun candidat ne réussira à contester la suprématie du bourgmestre sortant Benoît Cerexhe (Les Engagés), à la tête de la gestion de cette commune bourgeoise du sud-est de la région bruxelloise depuis 2013. Surtout depuis qu'il s'est allié à l'Open-MR. Ennemis hier, colistiers aujourd'hui... Il n'empêche, la Liste du Bourgmestre vise la majorité absolue "même si une ouverture à un 3^e parti n'est pas exclue", assure Benoît Cerexhe, "tout

dépendra de la campagne et des résultats". De quoi assurer un dernier mandat confortable pour Benoît Cerexhe. "C'est mon dernier mandat. Après j'arrête. J'aurai 69 ans. Mon engagement politique à Woluwe-Saint-Pierre remonte à mes 21 ans, il faut laisser la place à une plus jeune génération", confie-t-il à La DH.

Sous cette législature, Benoît Cerexhe a pourtant formé une majorité jugée constructive avec Ecolo et Défi. Défaits lors des élections régionales du mois de juin dernier, ces deux partis devraient basculer dans l'opposition au soir des

élections communales. Derrière Benoît Cerexhe, nous retrouvons Alexia Bertrand (Open-VLD), qui ne prétend pas à une fonction exécutive au sein du collège sanpétrusien. "Quoi qu'il arrive, Benoît reste bourgmestre", confirme la libérale. "Je reste au parlement fédéral. Je veux être élue mais forcément, je ne cumulerai pas."

Cette coalition irrite Ecolo/Groen et le PS/Voorruit. "Il est certain que le bourgmestre a fait un choix qui donne l'impression de priver l'électeur de certaines options", commente la Première échevine Caroline Lhoir (Ecolo). Elle poussera la liste tandis que l'autre échevin Ecolo Antoine Bertrand prend l'avant-dernière place, laissant la place à une jeune tête de liste Florentine Röell (25 ans). "Nous

voulons bousculer les codes", poursuit Caroline Lhoir. "Notre objectif est d'être incontournable, dans la majorité comme dans l'opposition." Du côté du PS/Voorruit, on vise deux ou trois sièges. La liste est renforcée par la présence de l'ex-Ecolo Cathy Vaessen et se compose de plus de la moitié de candidats non-encartés. Surtout, on s'étonne de cette liste commune "dominée par les droites conservatrices". "On a vraiment l'impression que tout est plié. Comme si l'exercice démocratique que représente cette élection n'avait aucune importance pour Les Engagés et les libéraux", pointe la tête de liste Cécile Vainsel. Qui déplore l'absence de processus participatif dans les décisions du collège. "On ressent une culture très paternaliste dans le chef de Benoît Cerexhe."

La tête de liste Défi François De Smet ne dit pas autre chose. "Cette liste commune donne l'impression d'un deal donnant l'avantage à Benoît Cerexhe d'être certain de rester bourgmestre quoi qu'il arrive. En échange, il donne la ville aux libéraux pour les années à venir", commente l'ancien président de Défi. Qui voit ici "une alliance de méfiance. Ils se mettent ensemble car ils se sont trahis pendant des années. Si cette alliance fait le même poids qu'actuellement (24 sièges, NDLR) ou un peu plus, il ne se passera plus rien à Woluwe-Saint-Pierre. Benoît Cerexhe s'est acheté un der-

nier mandat relativement tranquille. Il le fait à un prix qui risque de peser sur les habitants: celui d'endormir la commune. Chez Défi, nous voulons au contraire réveiller la commune, son tissu commercial notamment."

Mathieu Ladevèze

Le passage piéton de la discorde

Il faut baisser le nez pour dénicher le dossier qui le plus crispé la majorité sanpétrusienne. Benoît Cerexhe avait recalé la proposition du PS de repeindre un passage piéton aux couleurs de l'arc-en-ciel, en soutien à la communauté LGBTQIA+. "Tout le monde doit se sentir admis dans l'espace public, notamment ceux qui ne soutiennent pas certaines causes", avait argué l'édile, se prenant une volée de bois vert de la part de tous ses échevins et de l'ensemble de la communauté progressiste. La polémique avait le buzz, au-delà des frontières de la Belgique. Le bourgmestre avait tenu, volontairement marqué un positionnement très à droite au grand dam des conservateurs.

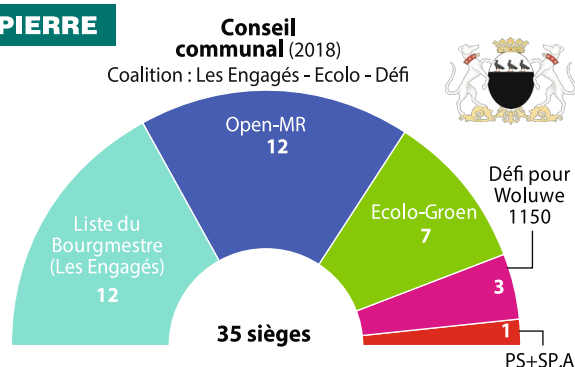
M. L.



À Woluwe-Saint-Pierre, la Liste du bourgmestre vise la majorité absolue. © DR

WOLUWE-SAINT-PIERRE

Population :
42 571 habitants
(janvier 2024)



Principales têtes de listes

